

Sonar a dravce

Feri KÜFFER

Vláčim rád a šťve ma, keď neberú. Neteší ma pasívny rybolov. Koľkokrát si poviem, že aj tie ryby by mohli k tomu pristupovať trochu aktívnejšie. Nikdy som nevydržal sedieť pri udici bez záberu dlhšie ako dvadsať minút...

Toto je hlavný dôvod, prečo ma oslovili dravce a prívlač. Už ako decko som chodil blyskáčovať. Najzaujímavejšia rybačka už vtedy pre mňa bola, keď som videl šťuku medzi lopúchmi, alebo pri brehu. Videl som ju zalovíť a toľko som špekuloval, skúšal, až kým zalovila aj mne.

ČLN A ELEKTROMOTOR

Iba keď poznám polohu dravca, tak vtedy už to je o tom, kto z koho. Na záživnú rybačku musia byť vždy dvaja – ja a ryba. Preto teraz plne využívam schopnosti sonaru a tam, kde som len ja - nechytám. Na to, aby som mohol naplno využívať sonar, musím byť na vode s člnom a musím mať nejaký pohon. Keďže

nemám žiadneho černoča, ktorý by vesloval, tak optimálnym riešením je elektromotor. Benziňák je dosť hlučný – väčšinou naň ryby reagujú ústupom, alebo opatrnosťou. Spaľovací motor je dobrý len na premiestňovanie, alebo na prvé prehládanie neznámej vody.

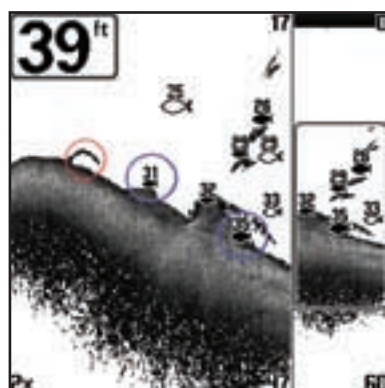
KDE SA ZDRŽIAVAJÚ

Prvý krok je teda základný prieskum terénu. Nájst koryto, jamy, zlomy, skaly, či iné zaujímavé prekážky. Každý dravec sa potrebuje maskovať, alebo nejakým spôsobom byť menej viditeľný. Nepotrebuje míňať kvantum energie na naháňanie ostatných rýb, ale radšej nečakane zaútočí zo zálohy. Niekedy sa hovorilo o zubáčovi, že je to nočná ryba. Kedysi sa

však tak nevláčilo ako dnes. Zubáčovi, ale aj ostatným dravcom poslúži aj noc ako dobré maskovanie, a preto sa v noci vyberajú na lov aj mimo svojich stanovišť. Dosť sa ma ľudia pýtajú, či rozoznám na sonare o akú rybu ide. Len vďaka sonaru sa to nedá. Základom je

Ani so sonarom to nie je vždy jednoznačné.

- Ťažko povedať či zubáč, alebo šťuka. Jednoznačne však dravec pri pni.
- Zubáč pri hrane starého koryta. Väčší na lepšom mieste, menší nižšie.
- Najpravdepodobnejšie šťuka pri vrchole chumáča trávy.



● Zubáče na svahu maskujúce sa pri prekážkach.
● Aj pri zapnutej identifikácii rýb bude zubáč na hrane zobrazený takto v prípade, že je veľmi blízko dna.



poznanie správania sa toho-ktorého druhu ryby. Pri vyhľadávaní pomocou sonaru najprv hľadám miesta typického výskytu a až potom ryby samotné.

Šťuka – je samotárska. V okruhu minimálne dvoch metrov nemá žiadneho suseda. Vyhľadáva vysoké prekážky – trávy, stromy, konáre. Väčšinou sa zdržiava v ich vrchnej časti. Tiež za slnečných dní využíva ako maskovanie tieň stromu. Jedine vo vodách, kde nemá dostatok takýchto útočísk, sa zdržiava pri dne, alebo tesne pri brehu.

Zubáč – dobre znáša vo svojej blízkosti aj ďalších spolubojovníkov a nielen zubáčov, ale aj ostrieže. Udržujú si však od seba minimálny odstup. Netvorí veľmi veľké skupiny (max. 5-6 jedincov). Vyhľadáva prekážky pri tvrdom dne – pne, skaly, naplavené drevo. Popri vyšších prekážkach prechádza aj do stĺpca, pokiaľ už neobsadila miesto šťuka. Ako úkryt tiež obľubuje vrchnú hranu starého koryta, alebo jamy.

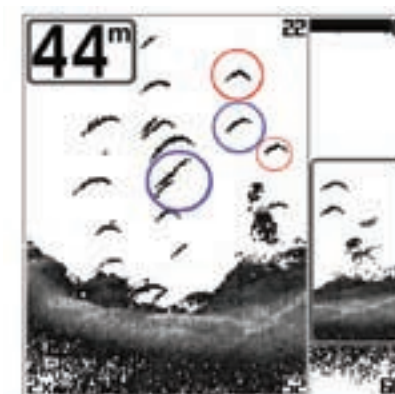
Ostriež – asi jediný dravec, ktorý sa aj cez deň a počas denného lovu dosť vzdaluje od prekážok a úkrytov. Tvorí početnejšie skupiny. Takmer by som povedal, že organizované. Ostriež pri vyhľadávaní pomocou sonaru z tohto dôvodu nie je až tak ľahko identifikovateľnou rybou.

Sumec – cez deň veľmi ťažko identifikovateľný dravec. Vyhľadáva veľké prekážky – korene, jamy s mäkkým, bahňitým dnom. Väčšinou je úplne zahnutý na dne. Len citlivý sonarový systém ho umožní odhaliť vďaka rozdielnej tvrdosti jeho tela a okolia. Najjednoduchšie sa prezradí pri jeho reakcii na vábenie.

AJ DIETMAR ISAIASCH

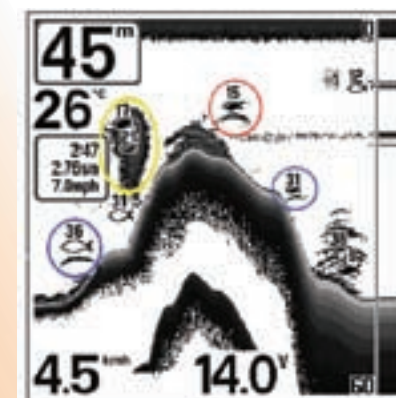
Stanovišťa, o ktorých som sa zmienil, sú aktuálne počas bežnej doby lovu, cez deň, mimo neresu. Aj moje praktické znalosti sa opierajú hlavne o denný čas, kedy mám najvhodnejšie svetelné podmienky na používanie podvodnej, na diaľku ovládanej videokamery. Kamera je však vhodná len pre vizuálny zážitok a umocnenie poznania. Jej použitie pre samotný rybolov je takmer nemožné a nepraktické. Pri základnom, rýchlom zmapovaní vody pomocou sonaru ako prvý hľadám vrchnú hranu starého koryta. Zistím jej smer a v priestore tejto hrany, už len použitím elektromotora na pomalý chod, vyhľadávam dravca. Horná hrana jamy, alebo starého koryta je najvhodnejšia na vláčenie, pretože je to pomerne čistý priestor. Keďže

AKO NA TO



Zobrazenie sonaru pomocou zváčšovania, priblíženia priestoru. Na zobrazení väčšia skupina aktívnych aj pasívnych rýb. S najväčšou pravdepodobnosťou ostrieže (biela ryba nezvykne byť takto aktívna).

- Aktívna ryba pohybujúca sa smerom hore – začiatok oblúčika je nižšie ako jeho ukončenie.
- Pasívna ryba. Nezmenila výškovo svoju polohu počas celej doby jej snímania lúčom sondy.



- Zubáč pri hrane.
- Šťuka pri vrchole trsu trávy.
- Zhluk menších bielych rýb.

vláčim tesne pri dne, nie je tu také riziko zachytenia a následného odtrhnutia nástrahy. Na takýchto čistých miestach si môžem dovoliť aj klasickú horizontálnu prívlač. Pri drevených prekážkach je optimálna vertikálna prívlač. S ťažšou nástrahou búchať po dne, pridvíhovať maximálne 20 cm a skákovým pohybom prejsť priestor veľmi pomaly – tak aby spustený silón (šnúra) nezvierať s hladinou väčší uhol ako 30°. Takýto spôsob lovu praktizuje aj majster sveta v prívlači – Dietmar Isaiasch a je to spôsob praktizovateľný v hĺbkach už od 3 m. Veľkou výhodou na väčších vodných plochách je aj použitie satelítnej navigácie, ale o tom nabadúce.

nasa

Nová SI technológia - extrémne schopnosti pre extrémne náročných

3D zobrazovanie pre názornosť

Bezdrôtová technológia aj pre tých, ktorí lovia bez člna

Voľa prvenstiev a jedinečných schopností patrí len tým najlepším. Niet iného výrobcu sonarov, ktorý disponuje takým množstvom technológií a takou rozmanitosťou produkcie, ktorá uspokojí potreby každého rybára.



Viac technických informácií vo Vašej predajni

www.humminbird.sk

SONARY, KTORÝM SA RYBY NESKRYJÚ

0905 651963



HUMMINBIRD