

# POUŽÍVÁNIE SONARU - AKO NA TO? 4 časť

V minulých troch číslach Slovenského Rybára sme postupne uverejňovali texty súťažného seriálu o používaní sonaru v praxi, dnes si podrobnejšie rozoberieme hlavné zásady, ktoré platia pre každého, kto ešte len začína sonar obsluhovať. Na konci nechýba štvrtá, záverečná otázka našej spoločnej súťaže.

Feri KÜFFER

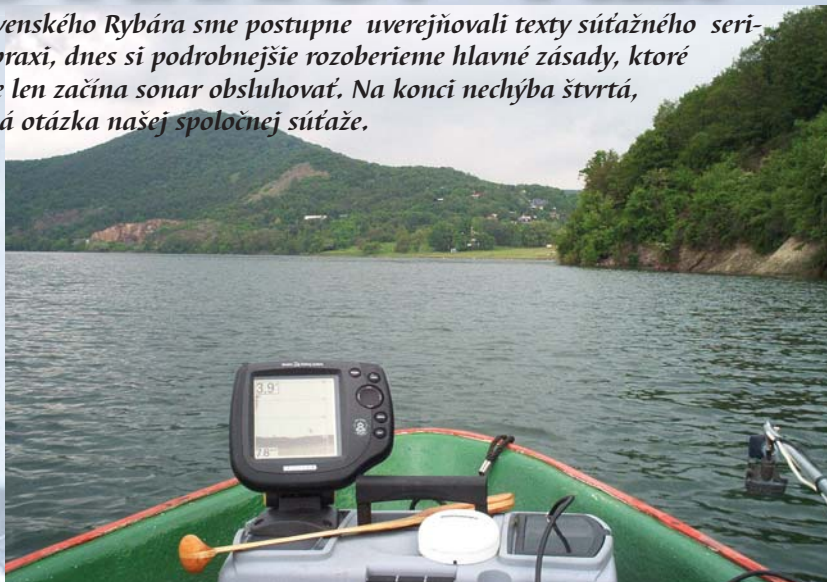
Sonar je veľmi dobrým pomocníkom pri rybolove - ale iba pre toho, kto ho vie dobre a pohotovo obsluhovať. V dnešných sonaroch už sú automatické režimy merania a firemné nastavenia pre začiatočníkov. Sú v nich taktiež simulatívne programy pre osvojenie si ovládania prístroja - aby človek dostal „do krvi“ kedy a ktorý gombík stlačiť, ale chce to čas. Väčšinou je to tak, že keď si niekto kúpi sonar, tak sa usiluje rýchlo zbalí náčinie a uteká na vodu. Garantujem, že taký človek nebude mať z toho sonaru takmer žiadny úžitok - len ho bude zdržavať. Prirovnal by som to k letu vrtuľníkom. Pre pilota je obsluha jednoduchá a dobrý pilot s ním dokáže zázraky. Keď by sa chcel pokúšať o vzlietnutie človek, ktorý sedí vo vrtuľníku prvý raz, tak by som mu odporučil lacnejší spôsob samovraždy. Nechcem vás však zastrašovať. Obsluha sonaru nie je taká komplikovaná, ako to na prvý pohľad vyzerá a navyše sa pri tom ešte nikto nezabil.

**Pre toho, kto začína so sonarom, platia dve hlavné zásady:**

1. Naučiť sa ovládať tlačidlá - „gombíky“.
2. Osvojiť si MENU - „ponuky nastavení“.

**Tlačidlá - „gombíky“**

Tlačidlami ovládam prístroj. Musím vedieť,



ktorý gombík na čo je a musím sa v tom vyznať bez rozmýšľania. Platí tu teda, že čím menej tlačidiel, tým jednoduchšia obsluha. Skôr si človek zapamätá ich funkcie a je menšia pravdepodobnosť omylu. Totálne najjednoduchšia obsluha je pri sonaroch s tromi tlačidlami. Sú to však väčšinou prístroje základného radu a jedno z tlačidiel má vždy zdvojenú funkciu. Tlačidlo so zdvojenou funkciou funguje buď spôsobom krátko stlačenia a dlhého stlačenia, alebo stlačiť raz a stlačiť dva razy.

Veľmi zrozumiteľná je aj obsluha pomocou piatich tlačidiel. Najnovšie prístroje využívajú i tlačidlo so šípkami - „kursor“. Kursor je špičkové tlačidlo a povedal by som, že najviac zjednodušuje ovládanie. Pomocou

kursora jednoducho prechádzam medzi jednotlivými ponukami a mením ich nastavenia. Väčšinou platí, že šípkou hore a dolu prechádzam z ponuky na ponuku a šípkou doprava či doľava mením nastavenie tej ponuky, na ktorej momentálne som. Keď človek dobre pozná význam jednotlivých tlačidiel, môže povedať, že „už to má v rukách“.

**MENU - „ponuky nastavení“**

Keď budete poznať aj všetky možnosti prístroja, tak potom už môžete povedať, že „to máte v krvi“. Pri gombíkoch to bolo pomerne jednoduché, tam je to len 3, 5, 7, alebo 9 možností. V prípade ponuky nastavení to býva aj 40 ponúk a k niektorým prináležia

## SÚŤAŽ O SONAR HUMMINBIRD - MATRIX



Podmienkou účasti v súťaži je správne, písomne odpovedať aspoň na jednu zo štyroch postupne uverejnených otázok (prvé tri otázky boli v predchádzajúcich troch číslach). K vašej odpovedi nalepte na korešpondenčný lístok priložený kupón. Aby sme vám ušetrili čas a peniaze, stačí na papier veľkosti korešpondenčného lístka nalepiť samostatne každý kupón so správnou odpoveďou i vašou čitateľne napísanou adresou a spolu ich na záver poslať v jednej obálke. Každá správna odpoveď s nalepeným kupónom bude na záver zaradená do zlosovania. Kto odpo-

vie štyrikrát správne, bude mať v zberovaní štvornásobnú šancu.

**Otázka č. 4: Z ktorej vodnej nádrže sú ilustračné obrázky?**

- A: Zemplínska šírava  
B: Liptovská Mara  
C: Oravská priehrada

Vaše odpovede posielajte na adresu redakcie Slovenského Rybára najneskôr do 31.7.2004 (rozhoduje dátum poštovej pečiatky). Spomedzi správnych odpovedí bude vylosovaný jeden výherca, ktorý sa stane vlastníkom takéhoto sonaru. Meno šťastného majiteľa sonaru HUMMINBIRD - MATRIX uverejníme v septembrovom čísle Slovenského Rybára.

