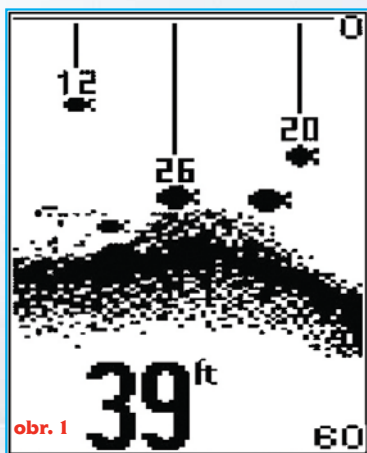


# POUŽÍVANIE SONARU - AKO NA TO? 3 časť

V minulých dvoch číslach Slovenského RYBÁRA sme načali súťažný seriál o používaní sonaru v praxi, dnes si čosi povieme aj o iných nastaveniach, dôležitých pre účinné využitie všetkých schopností sonaru. Na konci nechýba tretia otázka našej spoločnej súťaže.

Feri KÜFFER



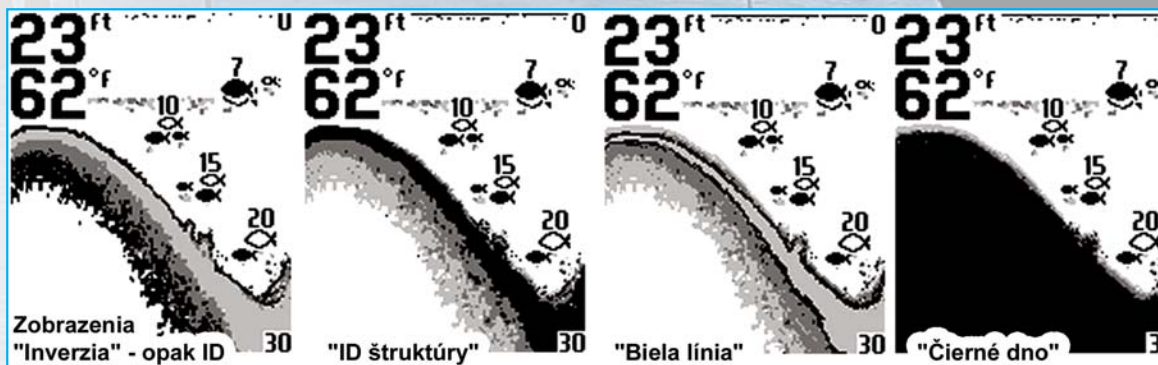
**P**rincíp toho, ako sonar zobrazuje, už máme za sebou. Prejdeme k tomu, ako čo najlepšie rozoznávať dno a jeho zloženie - (štruktúra dna), taktiež vyhľadávanie rýb ležiacich na dne, alebo tesne pri dne.

Staršie modely sonarov nepoužívali displeje s odtieňmi šedej farby. Pixely displeja buď boli čierne, alebo neboli vyfarbené. Na obrázku č. 1 je starší displej so slabším rozlíšením 160 x 65 pixelov. (Pixel je štvorček na displeji - a zo štvorčekov je poskladaný obraz.) Taký displej tvrdé dno vykreslí súvislou tenkou čiernou čiarou a pre rozoznávanie štruktúry dna používa raster - to znamená, že pre zobrazenie mäkkšieho dna je čierny napríklad len každý druhý pixel - ako šachovnica a čím je dno mäkkšie, tým menej je čiernych políčok - pixelov. Era takýchto displejov je už za nami.

Dnešné displeje s odtieňmi šedej farby umožňujú podstatne lepšie rozoznať tvrdosť dna a predmetov na dne. Dnes už sú bežné displeje 240 x 240, alebo 320 x 320 pixelov a pixel už nie je len čierny, alebo biely, ale môže mať viac odtieňov šedej farby. Jeden známy sumčiar tomu hovorí „stinováni“ - tieňovanie. Prístroje s takýmito displejmi už poväčšine ponúkajú aj viac spôsobov zobrazenia dna obr. č.2. Tu už je viac možností ako rozoznať štruktúru dna.

Ja uvádzam dva spôsoby, ktoré najčastejšie používam. Klasické zobrazenie - druhé na obrázku - ID štruktúry (ID = identifikácia). Tu platí jedna hlavná zásada - čím je dno tvrdšie, tým tmavším odtieňom šedej bude vykreslené. Štrkové, alebo tvrdé pieskové dno býva vykreslené ako hladká čierna súvislá čiara. Ak je na takomto tvrdom dne napríklad 10 cm vrstva blata, tá bude

obr. 2



## SÚŤAŽ O SONAR HUMMINBIRD - MATRIX



Podmienkou účasti v súťaži je správne, písomne odpovedať aspoň na jednu zo štyroch postupne uverejnených otázok (prvé dve otázky boli v predchádzajúcich dvoch číslach). K vašej odpovedi nalepte na korešpondenčný lístok priložený kupón. Aby sme vám ušetrili čas a peniaze, stačí na papier veľkosti korešpondenčného lístka nalepiť samostatne každý kupón so správnou odpoveďou i vašou čitateľne napísanou adresou a spolu ich na záver poslať v jednej obálke. Každá správna odpoveď s nalepeným

kupónom bude na záver zaradená do zlosovania. Kto odpovie štyrikrát správne, bude mať v žrebovaní štvornásobnú šancu.

**Otázka č. 3: Kol'ko odtieňov šedej je potrebných pre kvalitnú identifikáciu dna a rýb?**

Vaše odpovede posielajte na adresu redakcie Slovenského Rybára, a to po štvrtom kole tejto súťaže, o termíne uzávierky súťaže a žrebovania vás budeme bližšie informovať v júlovom čísle Slovenského RYBÁRA. Spomedzi správnych odpovedí bude vylosovaný jeden výherca, ktorý sa stane majiteľom takéhoto sonaru.

